

Índice

1.Instalación y puesta en marcha.....	3
1.1.Instalación	3
1.2.Puesta en marcha	6
2.Funcionamiento	7
2.1.Minimizar.....	8
2.2.Reiniciar.....	8
2.3.Apagar.....	9
2.4.Configurar.....	9
2.4.1.Aplicaciones.....	9
2.4.2.Parámetros.....	11
2.4.3.Restricciones.....	13
2.5.Salir.....	14

Introducción

No Problem Protección es una aplicación que le permite proteger los ordenadores de su empresa, de manera que sus empleados o clientes solo puedan usar los programas autorizados por usted. También permite configurar a que partes del sistema operativo pueden acceder (Menú de Inicio, Panel de Control, Impresoras, Entorno de Red, ...), así como ocultar discos duros, disqueteras o unidades externas.

Es una aplicación monopuesto que no requiere que el ordenador este conectado a una Red. Esto hace que esta aplicación sea ideal para **Hoteles, Academias, Autoescuelas, Aulas de Informática**, o cualquier negocio donde un empleado haga uso del ordenador.

La versión de demostración, que puede descargar **gratuitamente** de la página web www.noproblem.es, le permite probar todas las funcionalidades del programa sin ningún tipo de restricción, durante un periodo de 15 días. Una vez transcurrido dicho periodo, si desea seguir usando el programa, deberá adquirir una licencia de uso por cada máquina en la cuál esté instalado el programa.

El programa funciona con todos los sistemas operativos Windows (95/98/Me/2000/XP). Los requisitos mínimos del sistema son, Pentium 266Mhz o superior, 64Mb de RAM, 100 Mb de espacio en Disco y Tarjeta gráfica compatible VGA (resolución mínima 640x480).

1. Instalación y puesta en marcha

En este apartado le explicaremos los pasos a seguir para instalar correctamente el programa No Problem Protección, así como los parámetros de configuración necesarios para poder empezar a trabajar.

1.1. Instalación

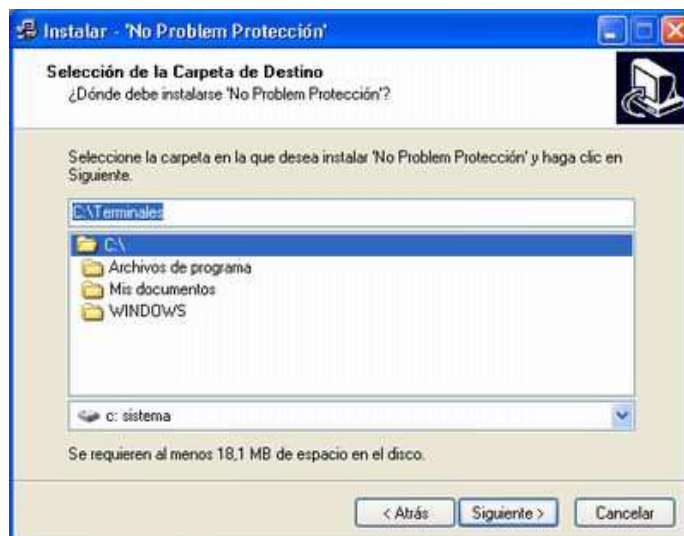
Ejecute el programa “Setup_NPProteccion.exe”, tras lo cual se iniciará el asistente de



instalación:

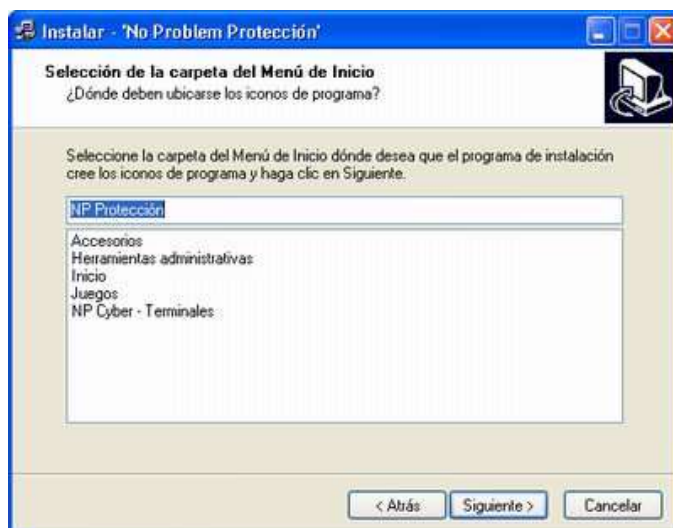
Pulse el botón [Siguiente] para iniciar la instalación.

A continuación se le pide seleccionar el directorio de instalación:



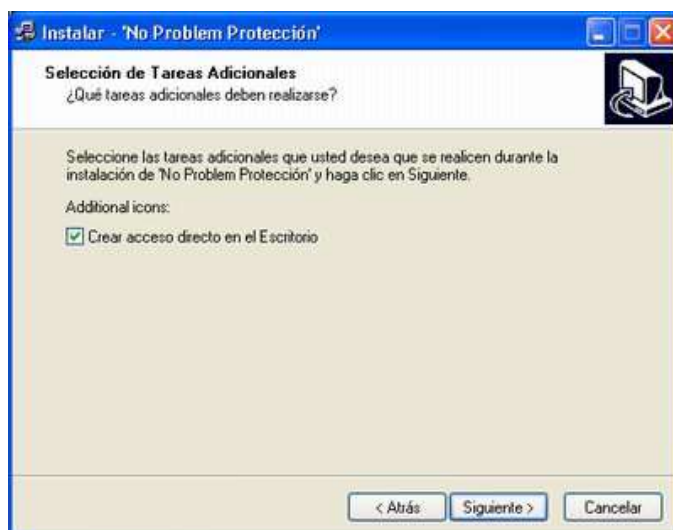
Aconsejamos dejar el directorio que aparece por defecto.

El siguiente paso consiste en seleccionar la carpeta del Menú de Inicio de Windows:



Aconsejamos dejar la carpeta que aparece por defecto.

En la siguiente pantalla, se le pide si quiere crear un acceso directo en el Escritorio:



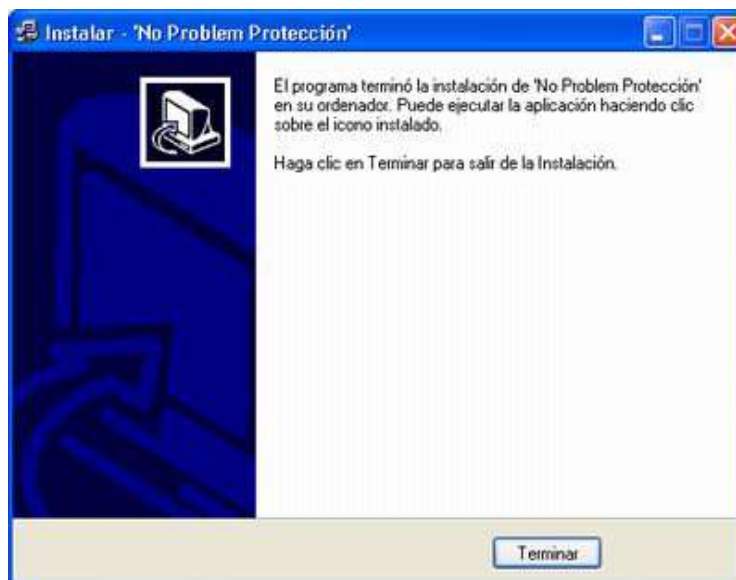
Aconsejamos crear el acceso directo.

Finalmente, se le muestra un resumen con los datos de la instalación, y se le pide confirmación antes de proceder:



Pulse el botón [Instalar] para lanzar la instalación.

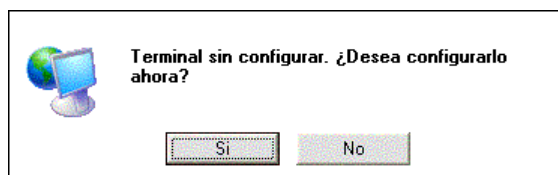
Pantalla que le indica que la instalación ha concluido satisfactoriamente:



Pulse el botón [Terminar] para finalizar la instalación.

1.2. Puesta en marcha

Una vez instalado el programa, la primera vez que accedamos a él, nos indicará que el terminal no está configurado, y nos preguntará si deseamos configurarlo.



Deberemos responder afirmativamente para acceder al menú de configuración, puesto que es el único modo de indicarle al programa cuál va a ser el nivel de seguridad del sistema y las aplicaciones que podrán utilizar los usuarios.

En este apartado solo veremos las opciones de configuración necesarias para el correcto funcionamiento del programa (para opciones avanzadas de configuración, ver el apartado 'Configuración del terminal').

Lo primero es introducir la contraseña del terminal en el campo previsto a tal efecto (es muy importante no olvidarse de esta contraseña). Luego pasaremos a la solapa <Restricciones>, pulsaremos sobre el botón <Valores por defecto> y seleccionaremos el valor "Si" para el campo <Bloquear ejecutables>. Solo nos faltaría configurar las aplicaciones disponibles para los clientes, pero esto lo haremos más adelante. Por último, pulsamos el botón <Aceptar> para que se graben todos los cambios que acabamos de realizar.

Si todo ha ido bien, el programa mostrará la siguiente pantalla:



En caso de tener activada la opción "Minimizar el programa al iniciar" en la configuración del programa, la pantalla mostrada será la siguiente:



Para volver a la pantalla principal, deberá hacer 'doble-clic' con el ratón sobre la imagen.

2. Funcionamiento

El programa bloquea completamente el ordenador. Para ello desactiva la combinación de teclas [Ctrl + Alt + Supr], impide la ejecución de programas y/o scripts (exe, js, vbs, com ...) que no estén dados de alta en la configuración del programa (incluidos los que se puedan ejecutar desde Internet), protege las unidades de disco y de red, restringe todas las opciones de configuración de Windows, tales como el reloj de Sistema, el menú Inicio, el escritorio, etc ...

La pantalla principal del programa es la siguiente:








En el caso de estar minimizada, sería la siguiente:



Para volver a la pantalla principal, deberá hacer 'doble-clic' con el ratón sobre la imagen.

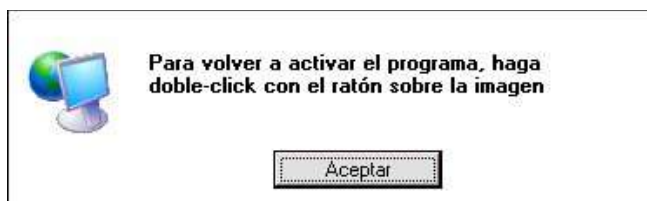
Los botones situados en la parte inferior de la pantalla, permiten realizar las tareas que se describen a continuación:

-  Minimizar: Oculta los botones del programa.
-  Reiniciar: Reinicia el ordenador.

-  Apagar: Apaga el ordenador.
-  Configurar: Permite cambiar los parámetros de configuración.
-  Salir: Cierra el programa y vuelve a Windows.

2.1. Minimizar

Al pulsar el botón <Minimizar>, el programa le mostrará el siguiente mensaje, indicándole que debe hacer 'Doble-clic' con el ratón para volver a maximizar la ventana principal del



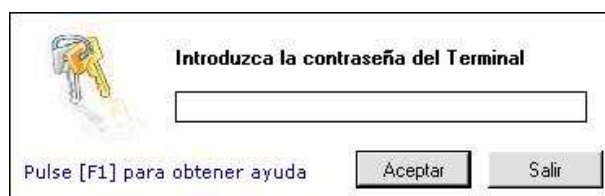
programa.

Pantalla principal, una vez minimizada:



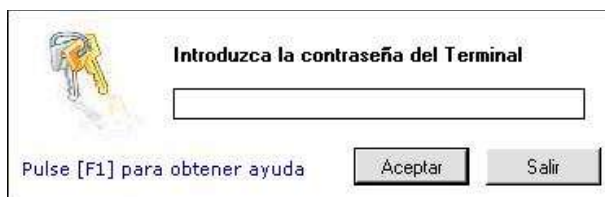
2.2. Reiniciar

Introduzca la contraseña del terminal y pulse el botón <Aceptar>. Si la clave es correcta, el ordenador se reiniciará.



2.3. Apagar

Introduzca la contraseña del terminal y pulse el botón <Aceptar>. Si la clave es correcta, el ordenador se apagará.

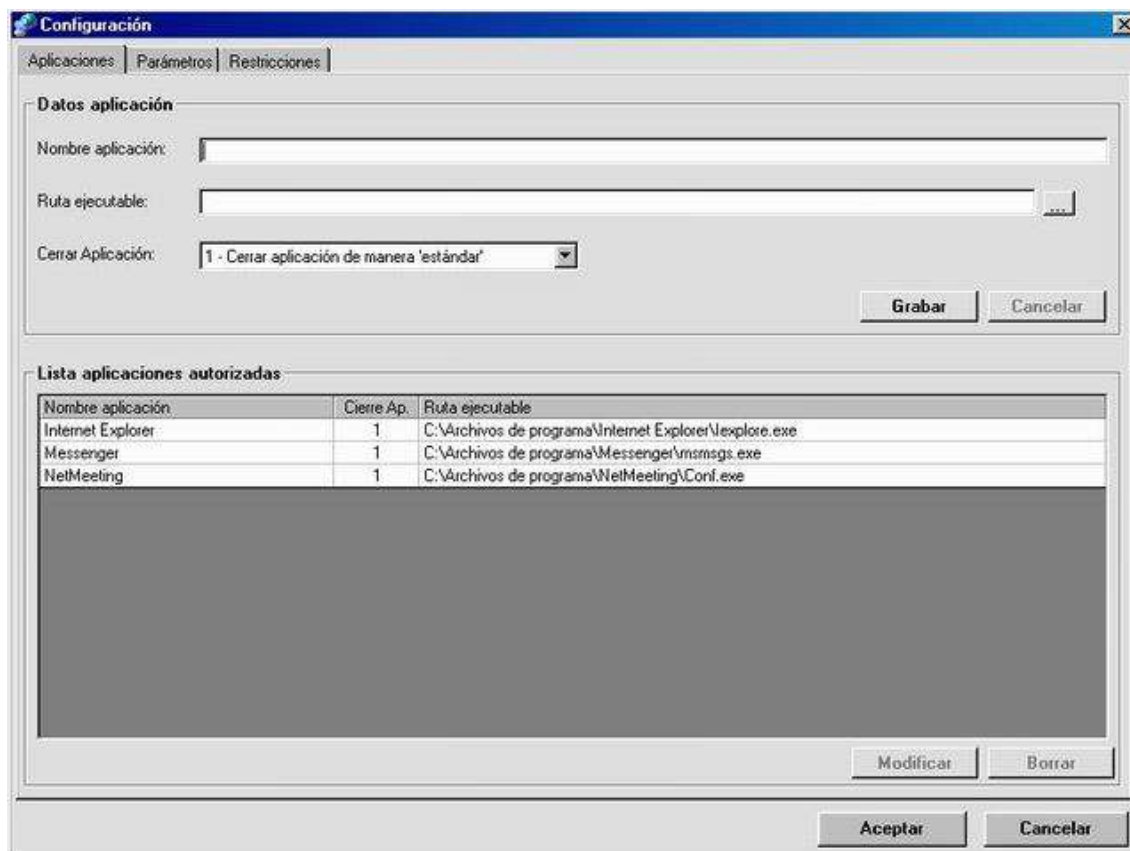


2.4. Configurar

La pantalla de configuración se divide en tres solapas

2.4.1. Aplicaciones

Las aplicaciones dadas de alta en este formulario, son las que los usuarios pueden ejecutar.



Los campos disponibles para introducir los datos de las aplicaciones son los siguientes:

- Nombre aplicación: Este nombre sirve para facilitar el mantenimiento de la lista de aplicaciones.
- Ruta ejecutable: Directorio donde se encuentra instalado el programa.
- Cerrar aplicación: Si dispone de un monedero, cuando finaliza el tiempo del cliente, todos los programas abiertos por él, son cerrados con el propósito de dejar el ordenador preparado para el siguiente usuario. Este campo, le permite especificar como debe cerrarse cada aplicación:

0 - No cerrar la aplicación: Para dejar abiertos los programa que lo requieran

1 - Cerrar aplicación de manera estándar: Se aconseja aplicar este tipo de cierre a la mayoría de aplicaciones.

2 - Cerrar aplicación de manera forzada: Use este tipo de cierre, para las aplicaciones que no se cierran correctamente con el cierre anterior.

3 - Cerrar aplicación simulando teclas ALT + F4: Al seleccionar este tipo de cierre, se activará un campo pidiéndole el nombre de la ventana del programa que desea cerrar. Ciertos juegos que se ejecutan mediante un "cargador", como es el caso del DiabloII, requieren ser cerrados de esta manera. El nombre de la ventana sería en este caso 'DiabloII'.

4 - Cerrar aplicación simulando teclas ALT + F4 (forzada): El funcionamiento es idéntico al tipo de cierre anterior, con la diferencia que se realiza de manera 'forzada'.

1.1.1.1. Dar de Alta una aplicación

Rellene los campos (situados en la parte superior del formulario) con los datos de la aplicación y pulse el botón <Grabar>.

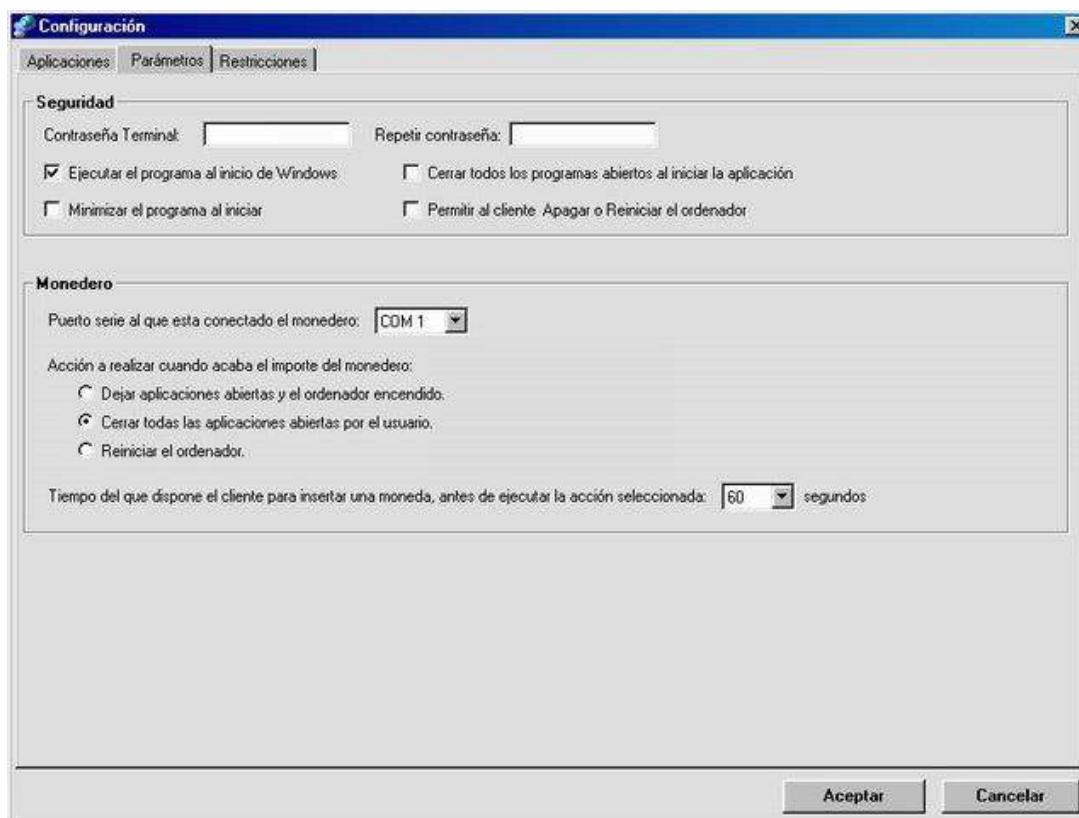
1.1.1.2. Dar de Baja una aplicación

Seleccione en la rejilla de aplicaciones, el programa que desea eliminar, y haga clic en el botón <Borrar>.

1.1.1.3. Modificar los datos de una aplicación

Seleccione en la rejilla de aplicaciones, el programa cuyos datos desea modificar, y haga clic en el botón <Modificar>. Realice los cambios que estime oportunos (en los campos que están situados en la parte superior del formulario) y pulse el botón <Grabar>.

2.4.2. Parámetros



- Contraseña Terminal

La contraseña debe tener una longitud mínima de 4 caracteres alfanuméricos, siendo el máximo de 20.

Esta contraseña le permite modificar la configuración del terminal, reiniciar o apagar el ordenador, por ello **no debe olvidar la contraseña**.

- Repetir Contraseña

Debe repetir la contraseña, para comprobar que es correcta.

- Ejecutar el programa al inicio de Windows

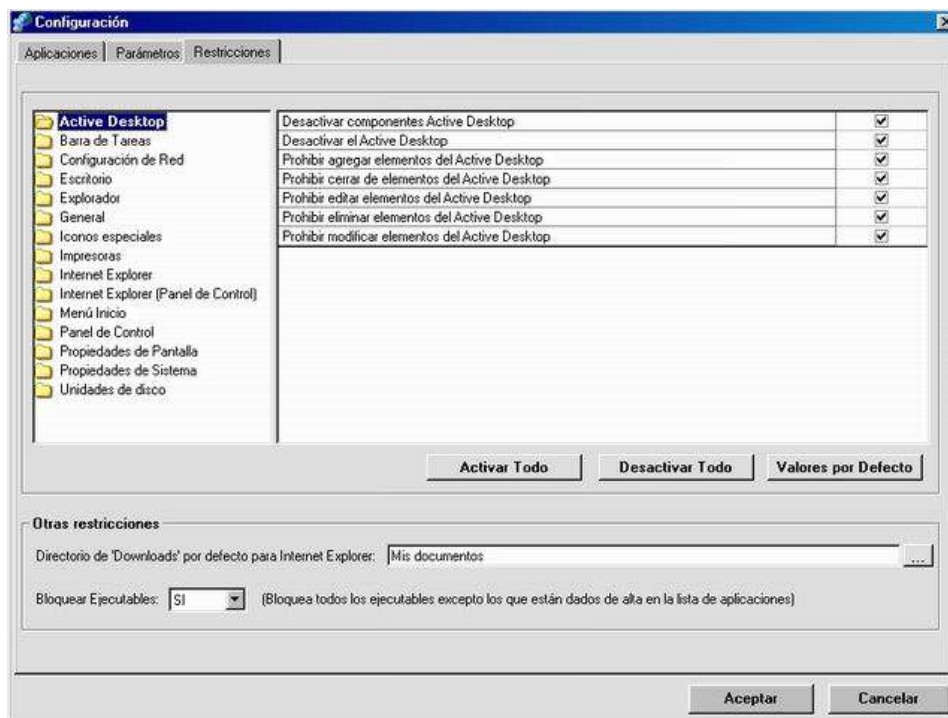
Marque esta opción para que el módulo de protección se ejecute cada vez que se inicie el ordenador. **(Recomendamos marcar esta opción)**

- Minimizar el programa al iniciar

Al iniciarse el programa, la pantalla principal aparece minimizada, ocultando así a los usuarios, los botones de configuración **(Recomendamos marcar esta opción)**.

- Permitir al cliente apagar o reiniciar el ordenador
Si esta marcada esta casilla, se le permite al usuario reiniciar o apagar el ordenador. En caso contrario, se requerirá la contraseña antes de apagar o reiniciar
- Puerto serie al que esta conectado el monedero:
Seleccione el puerto COM al que esta conectado el monedero.
- Acción a realizar cuando acaba el importe del monedero:
Cuando finaliza el tiempo del monedero, el programa puede cerrar todos los programas abiertos por el cliente o bien reiniciar el ordenador.

2.4.3. Restricciones



- Restricciones

En la parte superior del formulario, aparecen las restricciones disponibles para bloquear el Sistema Operativo Windows. Puede configurar cada una de ellas manualmente, con el objetivo de obtener una configuración personalizada, o bien puede pulsar el botón <Valores por defecto> para aplicar la configuración predeterminada del terminal (**opción que recomendamos**). Si desea restringir todo el sistema, pulse el botón <Activar Todo>.

Si personaliza la protección del terminal, deberá tener en cuenta que al bloquear las combinaciones de teclas [Alt + Tab], [Ctrl + Alt + Supr] y [Alt + Esc], es conveniente que la barra de tareas de Windows esté siempre visible, a fin que el cliente pueda seleccionar los programas abiertos.

- Directorio de 'Downloads' para Internet Explorer

Indique el directorio que deberá mostrar por defecto Internet Explorer, cuando los usuarios descarguen archivos.

Al restringir el acceso a todas las unidades de disco, los clientes solo tendrán acceso al directorio de descargas, evitando así que puedan dañar el sistema. Al mismo tiempo, se mantiene la posibilidad de que puedan bajar archivos de Internet, para que el administrador se los grave posteriormente, en un Disquete o CD-Rom.

- Bloquear Ejecutables

Cuando esta opción está activada, el programa bloquea todos los ejecutables del sistema operativo, para que el cliente no pueda ejecutar ninguno a excepción de los que están dados de alta en la solapa 'Aplicaciones' (ver apartado Aplicaciones).

2.5. Salir

Introduzca la contraseña del terminal y pulse el botón <Aceptar>. Si la clave es correcta, se cierra el programa y se vuelve a Windows.

